



MINISTERIO  
DE TRABAJO  
Y ASUNTOS SOCIALES

SECRETARÍA GENERAL  
DE EMPLEO



---

# SINIESTRALIDAD LABORAL

PERIODO AÑO 2006 RESPECTO AÑO 2005

MARZO DE 2007



# EVOLUCIÓN SINIESTRALIDAD LABORAL

---

PERIODO INTERANUAL  
**AÑO 2006 RESPECTO AÑO 2005**

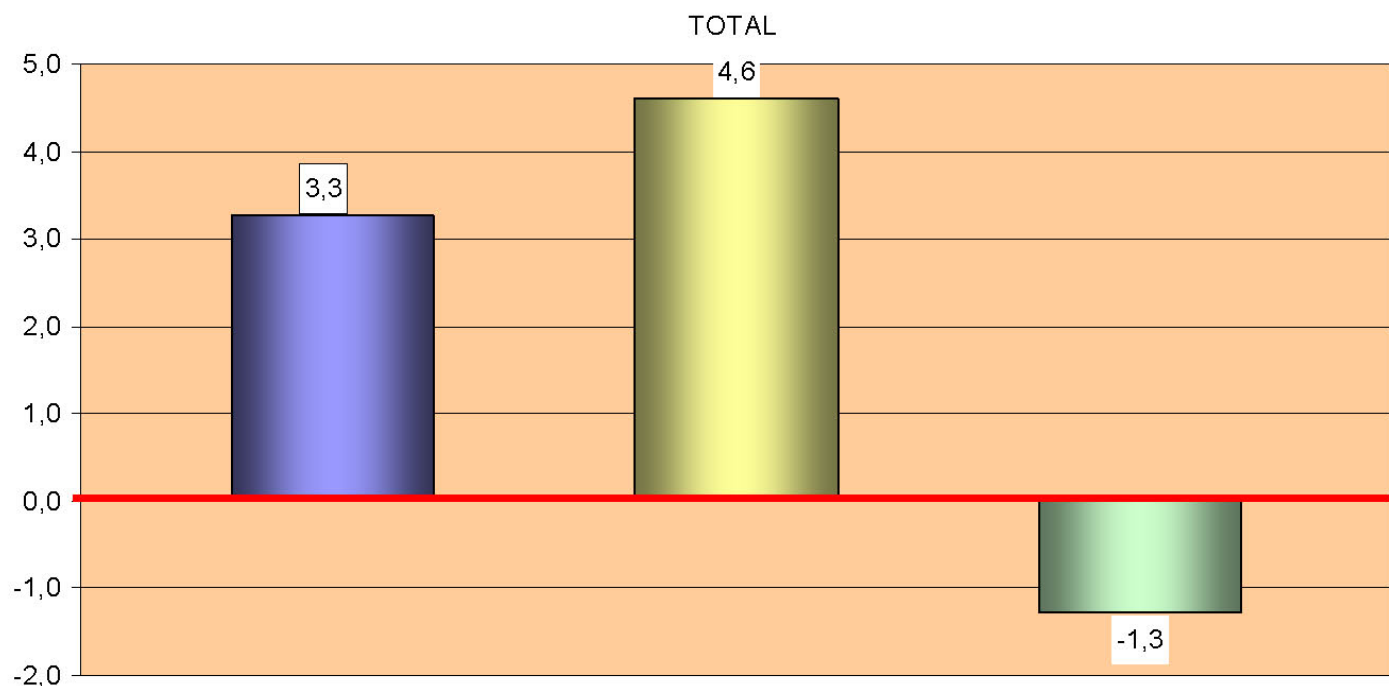
DATOS PROVISIONALES

**ACCIDENTES DE TRABAJO CON  
BAJA EN JORNADA DE TRABAJO**

# VARIACIÓN EN % DEL NUMERO ACCIDENTES TOTALES, LA POBLACIÓN AFILIADA Y EL ÍNDICE DE INCIDENCIA RESPECTO DEL PERÍODO INTERANUAL ANTERIOR

## AÑO 2006 RESPECTO AÑO 2005

- Variación del nº de accidentes
- Variación de la población
- Variación del índice de incidencia



Fuente 2006: Avance de estadísticas de accidentes de trabajo (publicación monográfica), MTAS. Fuente 2005: revisión de datos disponibles a 31-07-2006.

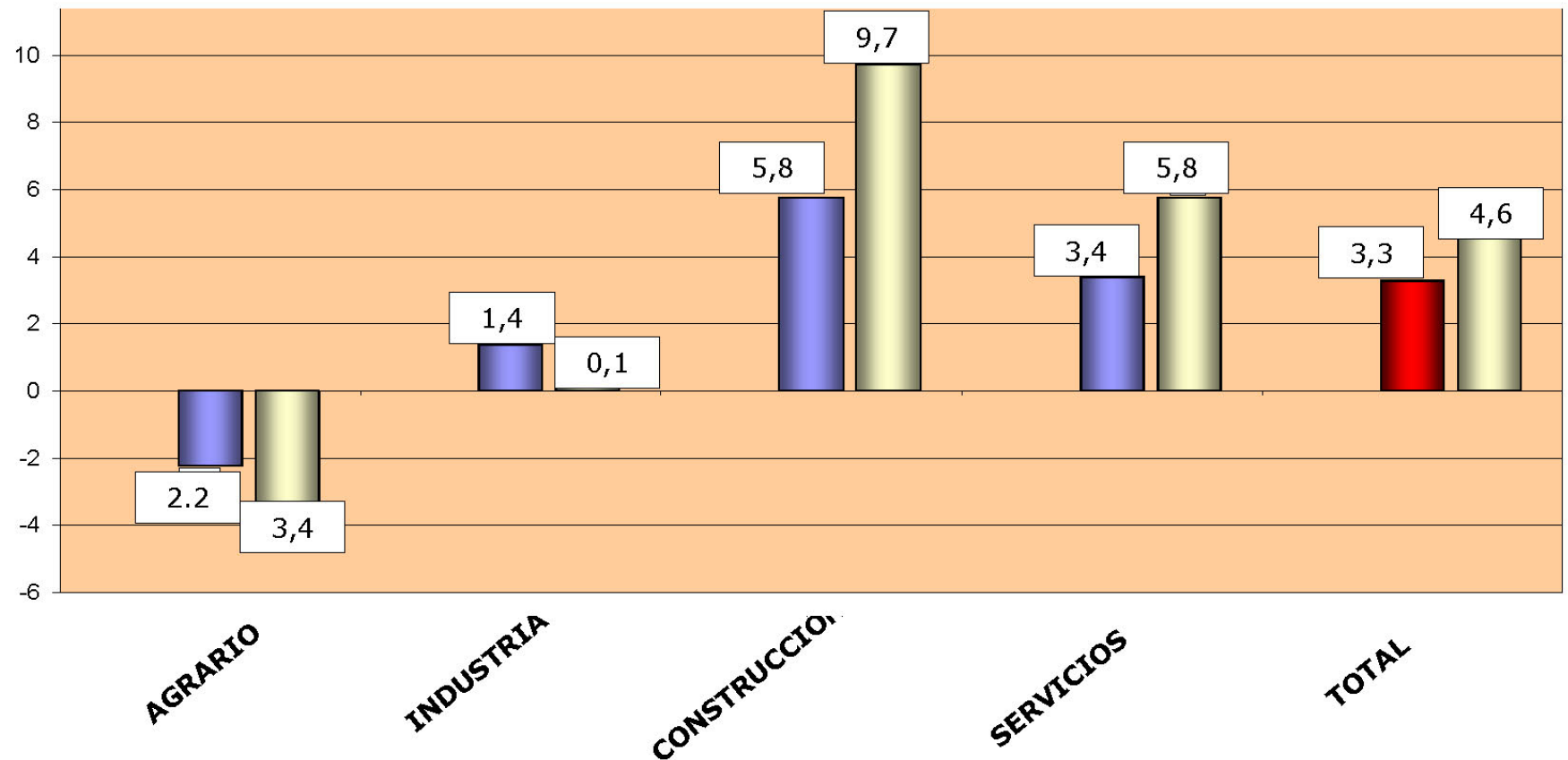
Base del índice: la media de la población afiliada a la Seguridad Social con las contingencias por AT cubiertas

Dato provisional, pendiente del proceso de consolidación de los datos de accidentes de trabajo. En el año 2005, el dato provisional fue de -0,8% y el dato definitivo fue -2%

# VARIACIÓN EN % DE LOS ACCIDENTES DE TRABAJO Y LA POBLACIÓN AFILIADA POR SECTORES

## AÑO 2006 RESPECTO AÑO 2005

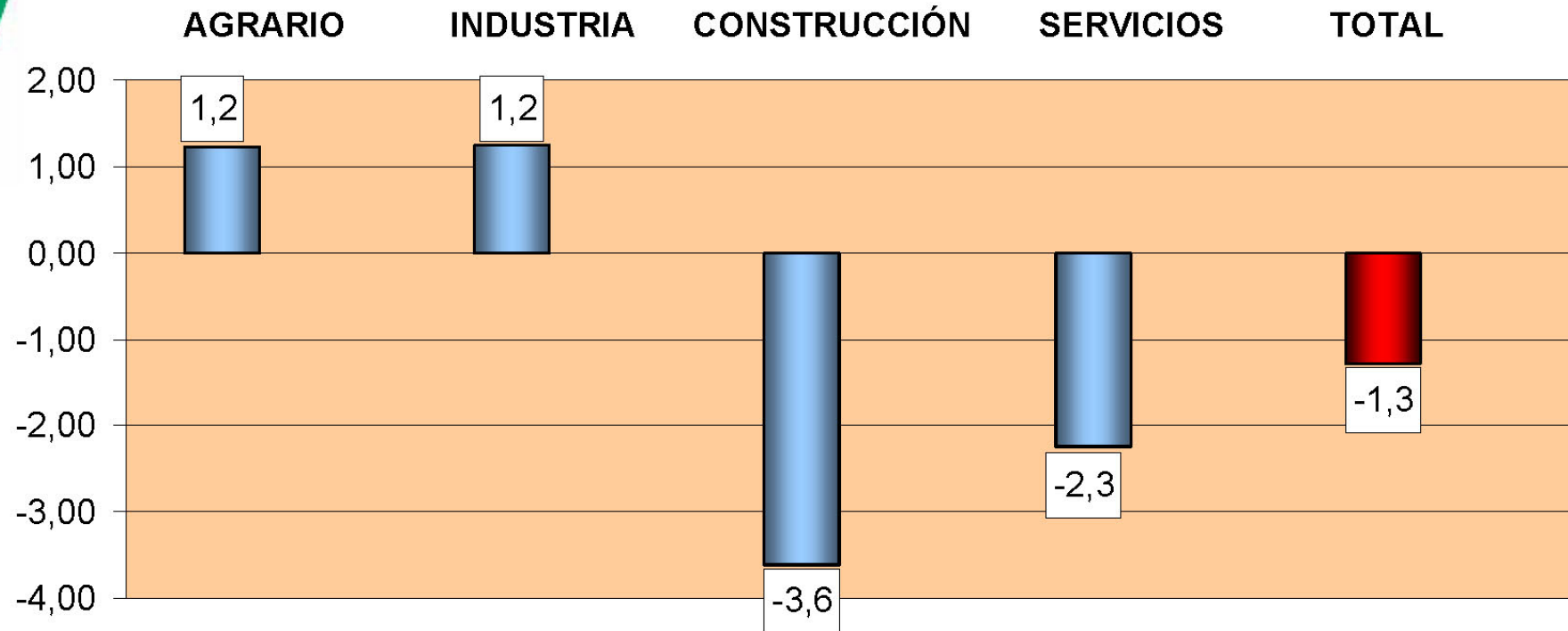
■ Variación del nº de accidentes      ■ Variación de la población



Fuente 2006: Avance de estadísticas de accidentes de trabajo (publicación monográfica), MTAS. Fuente 2005: revisión de datos disponibles a 31-07-2006.

# VARIACIÓN EN % DEL ÍNDICE DE INCIDENCIA DE ACCIDENTES DE TRABAJO POR SECTORES

## AÑO 2006 RESPECTO AÑO 2005



Fuente 2006: Avance de estadísticas de accidentes de trabajo (publicación monográfica), MTAS. Fuente 2005: revisión de datos disponibles a 31-07-2006.

Base del índice: la media de la población afiliada a la Seguridad Social con las contingencias por AT cubiertas

# VARIACIÓN INTERANUAL EN % DE LOS ÍNDICES DE INCIDENCIA

**AÑO 2006 RESPECTO AÑO 2005**

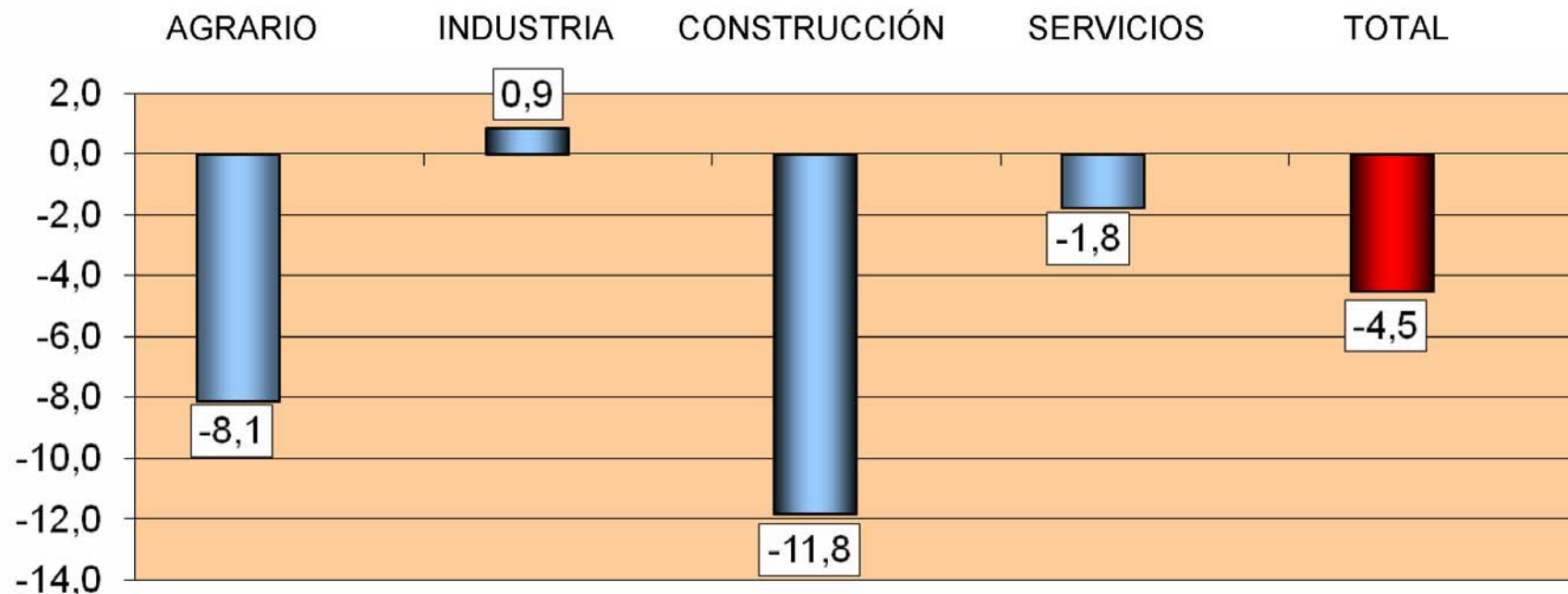
**POR SECTOR Y GRAVEDAD**

	ÍNDICE DE ACCIDENTES GRAVES	ÍNDICE DE ACCIDENTES MORTALES	ÍNDICE TOTAL DE ACCIDENTES
AGRARIO	-12,5	-8,1	+1,2
INDUSTRIA	-11,3	+0,9	+1,2
CONSTRUCCIÓN	-12,5	-11,8	-3,6
SERVICIOS	-15,9	-1,8	-2,3
<b>TOTAL</b>	<b>-13,2</b>	<b>-4,5</b>	<b>-1,3</b>

*Dato provisional, pendiente del proceso de consolidación de los datos de accidentes de trabajo. En el año 2005, el dato provisional fue de -0,8% y el dato definitivo fue -2%*

# VARIACIÓN EN % DEL ÍNDICE DE INCIDENCIA DE ACCIDENTES DE TRABAJO MORTALES

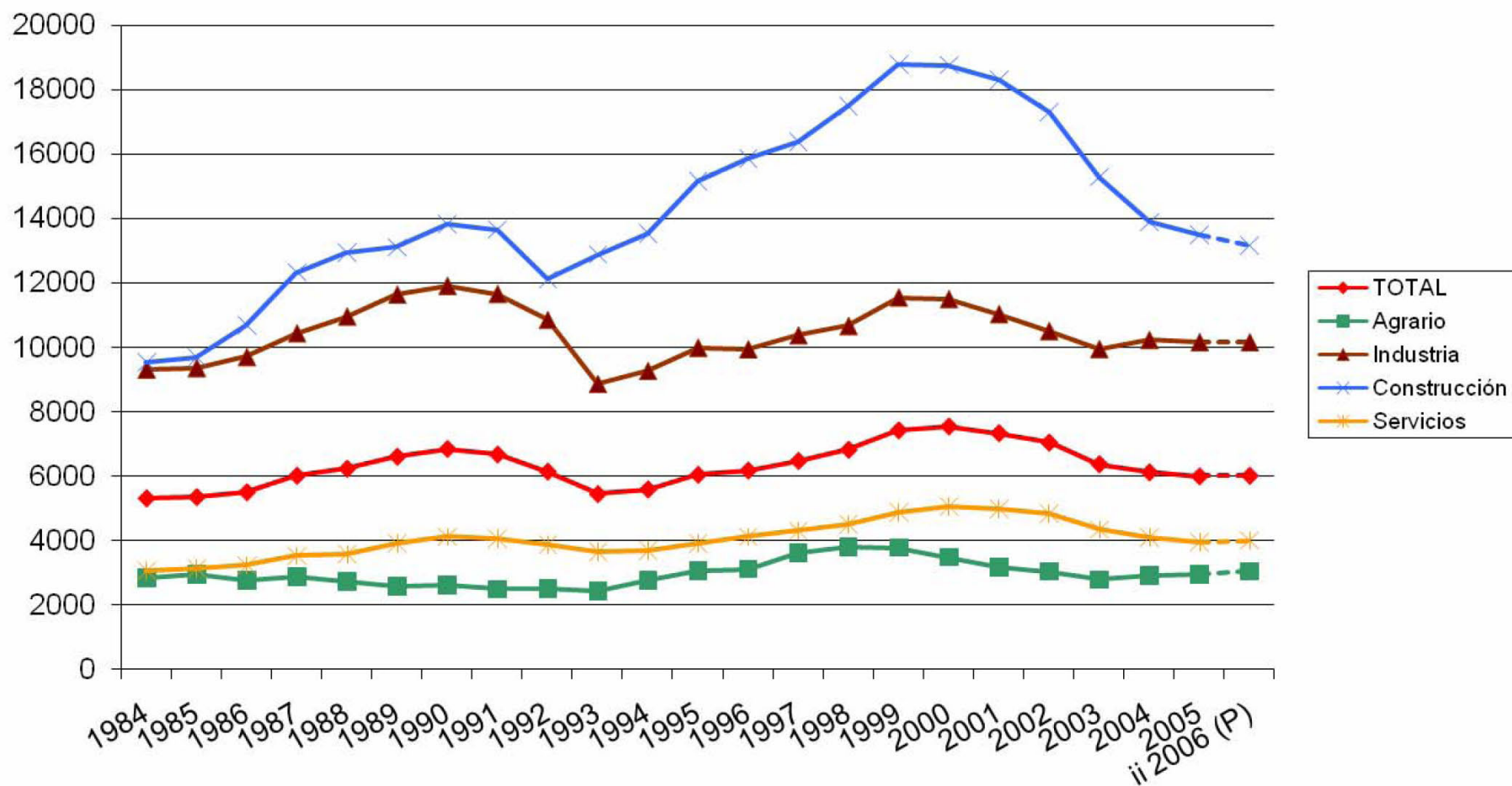
## AÑO 2006 RESPECTO AÑO 2005



Fuente 2006: Avance de estadísticas de accidentes de trabajo (publicación monográfica), MTAS. Fuente 2005: revisión de datos disponibles a 31-07-2006.

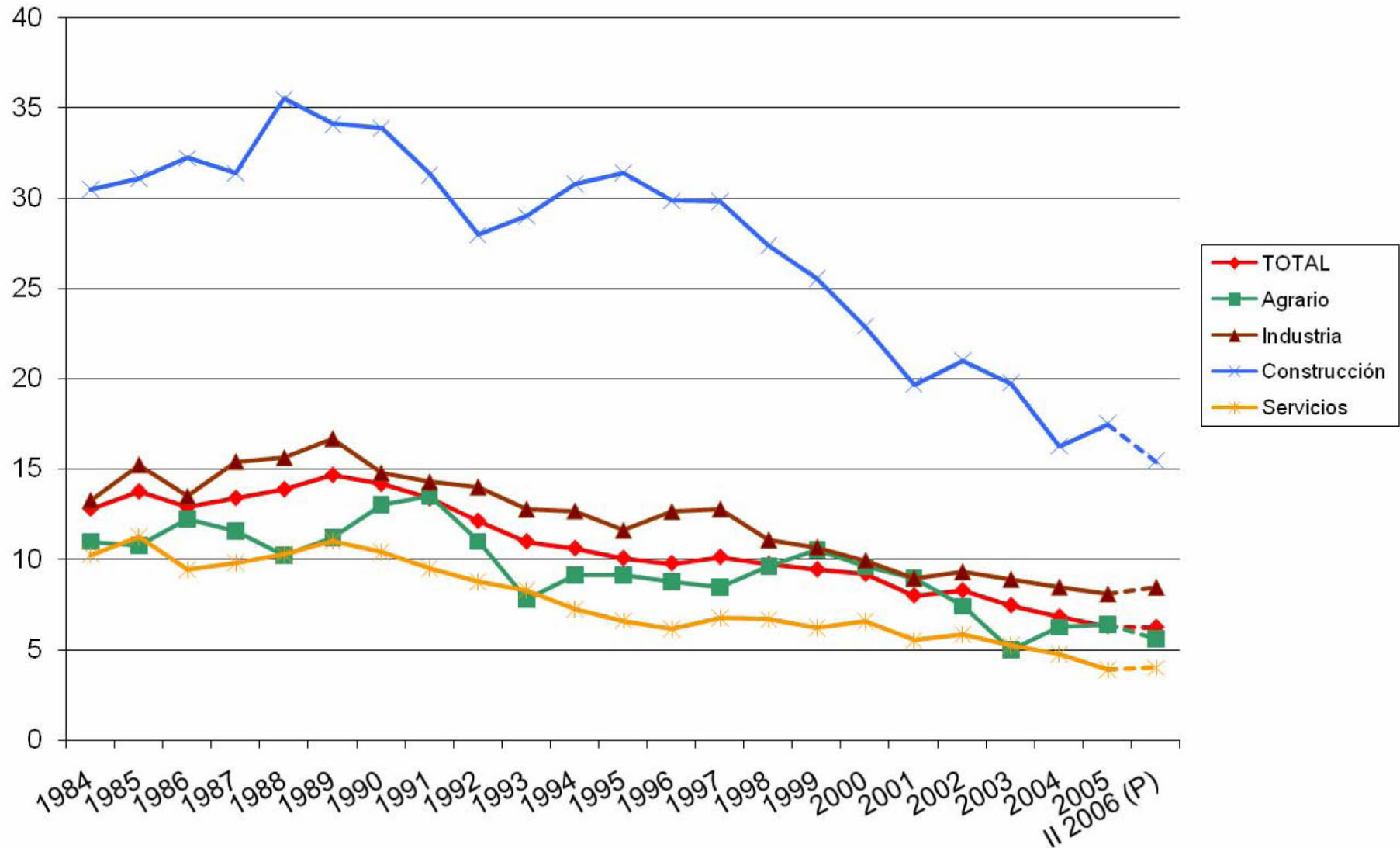
Base del índice: la media de la población afiliada a la Seguridad Social con las contingencias por AT cubiertas

# SERIE DE LOS ÍNDICES DE INCIDENCIA DE LOS ACCIDENTES DE TRABAJO CON BAJA EN JORNADA DE TRABAJO POR SECTOR



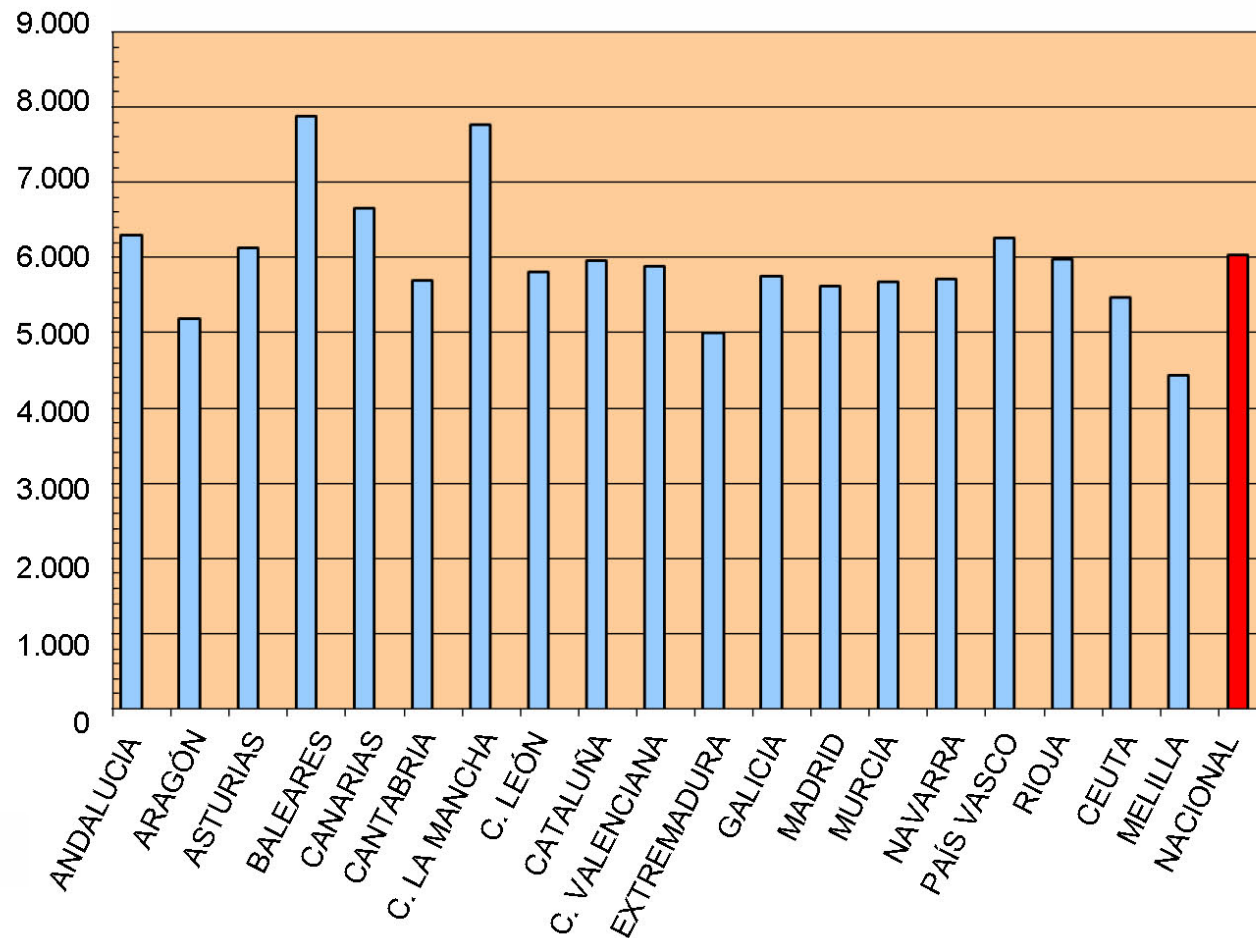


# SERIE DE LOS ÍNDICES DE INCIDENCIA DE LOS ACCIDENTES DE TRABAJO MORTALES EN JORNADA DE TRABAJO POR SECTOR



# INDICE DE INCIDENCIA DE ACCIDENTES DE TRABAJO CON BAJA EN JORNADA DE TRABAJO POR COMUNIDADES AUTONOMAS

## AÑO 2006 RESPECTO AÑO 2005

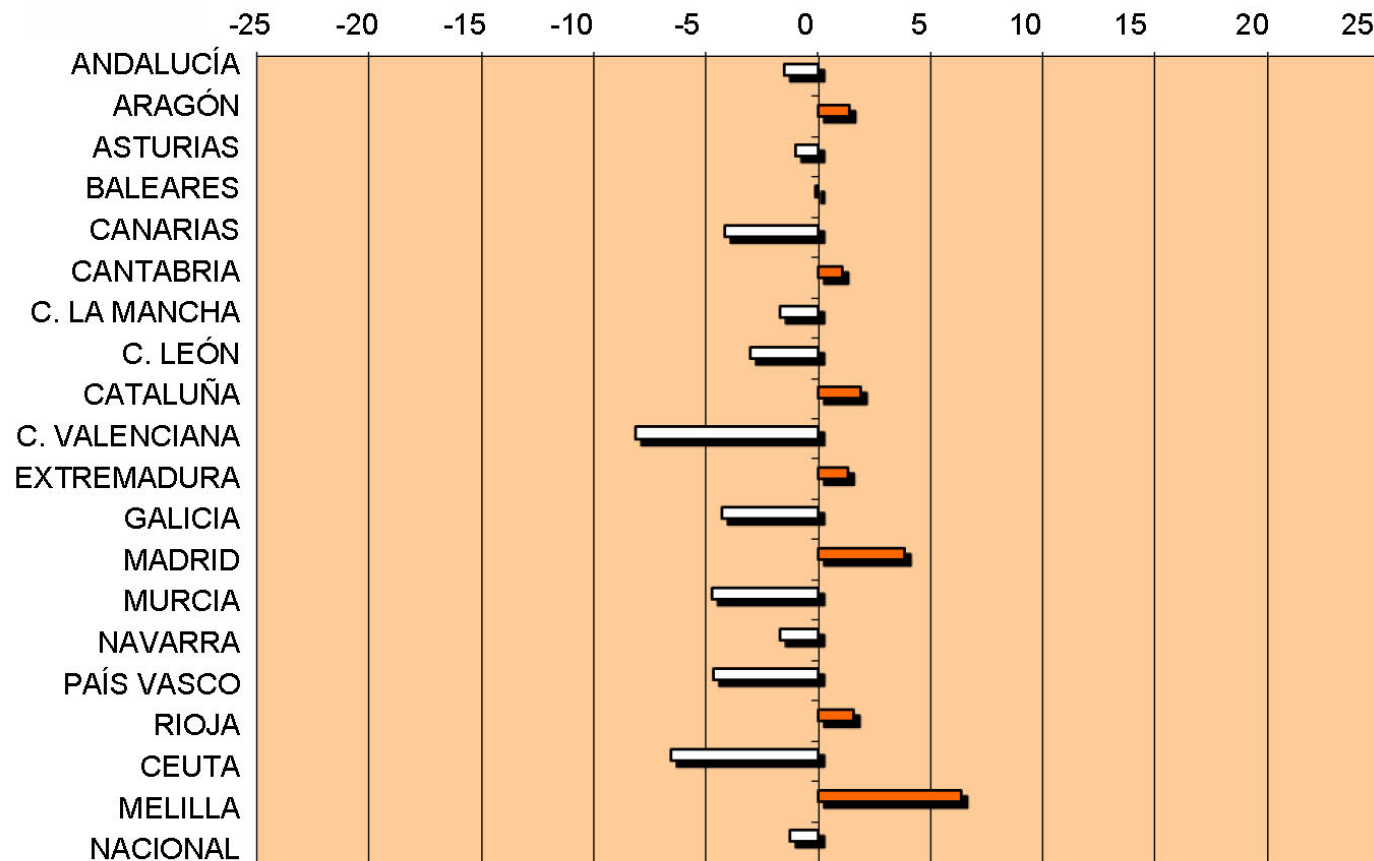


Fuente 2006: Avance de estadísticas de accidentes de trabajo (publicación monográfica), MTAS. Fuente 2005: revisión de datos disponibles a 31-07-2006.

Base del índice: la media de la población afiliada a la Seguridad Social con las contingencias por AT cubiertas

# VARIACIÓN EN % DEL ÍNDICE DE INCIDENCIA DE ACCIDENTES DE TRABAJO CON BAJA EN JORNADA DE TRABAJO POR COMUNIDADES AUTÓNOMAS

## AÑO 2006 RESPECTO A AÑO 2005



Fuente 2006: Avance de estadísticas de accidentes de trabajo (publicación monográfica), MTAS. Fuente 2005: revisión de datos disponibles a 31-07-2006.

Base del índice: la media de la población afiliada a la Seguridad Social con las contingencias por AT cubiertas



# INDICE DE INCIDENCIA DE LOS ACCIDENTES

---

## AÑO 2006 RESPECTO AÑO 2005

- ❑ **Disminución** en los **índices de incidencia de los accidentes de trabajo totales** que bajan un **-1,3%**
- ❑ **Descenso** en los índices de incidencia de los accidentes de trabajo **graves** (-13,2%) y de los mortales (-4,5%).